



## PROPOSTE DIDATTICHE

IN COLLABORAZIONE CON "ATLANTE SERVIZI CULTURALI"

La Fondazione è stata costituita nel 1978, per volontà del pittore Alberto Burri (1915-1995). In due sedi museali, **Palazzo Albizzini** ed **Ex Seccatoi Tabacco**, ospita tre raccolte permanenti che rappresentano l'esposizione più esaustiva sull'Artista, con opere di altissima qualità selezionate e disposte dal pittore stesso. La Collezione Burri a Palazzo Albizzini, aperta al pubblico nel 1981, in venti sale espone la raccolta antologica del Maestro, 150 opere realizzate dal 1948 al 1985. La Collezione Burri agli Ex Seccatoi Tabacco, in una superficie espositiva di circa 14.000 m.q. ospita le seguenti sezioni museali:

- i grandi Cicli Pittorici (128 opere dal 1974 al 1993);
- l'Opera Grafica (196 opere dal 1957 al 1994);
- l'Area Multimediale Documentaria "BURRIDOCUMENTA" che ripercorre la vita di Alberto Burri tramite la sezione Proiezioni, la sezione Interattiva e due Sale Cinema;
- l'Area Esposizioni Temporanee.

### PALAZZO ALBIZZINI

#### ➤ 1 - SCUOLE PRIMARIE / SCUOLE SECONDARIE DI PRIMO E SECONDO GRADO



- **Codice: 1A** - **Visita didattica partecipata alla raccolta antologica dal 1948 al 1985.**

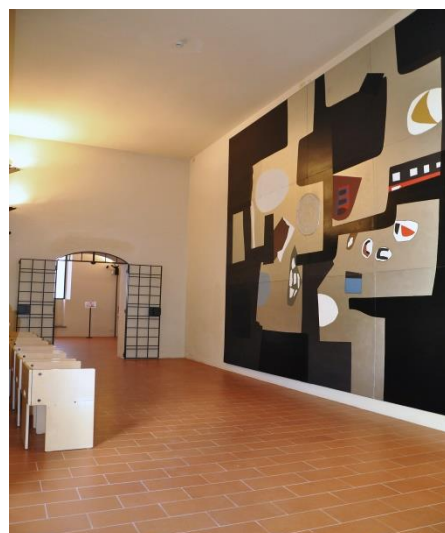
La Collezione di Palazzo Albizzini offre l'opportunità di conoscere il percorso artistico di Alberto Burri dalla fine degli anni '40 agli inizi degli anni '80, nell'allestimento originale curato direttamente dall'Artista. Venti sale dell'elegante edificio rinascimentale, risalente alla fine del XV secolo, ospitano 150 opere che si suddividono in pittura, scultura, scenografie teatrali e bozzetti. Scoprendo come sia possibile dipingere con i materiali, quali i Catrami, i Sacchi, i Legni, i Ferri, le Plastiche e i Cellotex, la classe sarà chiamata a osservare la potenza espressiva e formale delle opere e tramite domande mirate e suggestioni sensoriali a partecipare attivamente alla visita. Il

linguaggio e le modalità di visita verranno adattate all'età e alle esigenze dei partecipanti. La proposta ha la durata di un'ora (salvo modifiche precedentemente concordate). **La visita può essere attuata con un gruppo composto da massimo 18 persone.**

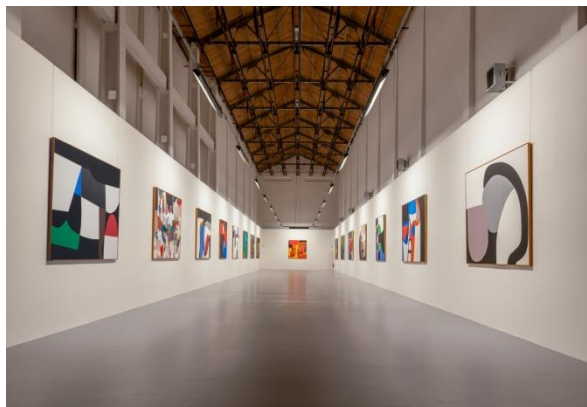
- **Codice: 1B - Guardo, tocco, esploro**  
**( visita sensoriale alla collezione antologica di Palazzo Albizzini)**

L'attività prevede una visita partecipata alla collezione antologica di Palazzo Albizzini, con particolare attenzione alla sperimentazione sensoriale dei modelli tiflodidattici presenti nelle sale. All'interno del percorso espositivo verranno collocate alcune scatole oscuranti che permetteranno l'esplorazione autonoma di materiali scelti per le loro caratteristiche tattili e olfattive. I/le partecipanti potranno manipolare i contenuti senza l'utilizzo della vista, concentrandosi sulla texture, sull'odore, il suono e usando l'immaginazione. L'attività continuerà con la lettura tattile dei modelli tiflodidattici che riproducono le opere materiche di Burri e che il gruppo potrà commentare, condividendo idee e suggestioni. La parte finale del percorso prevede una coinvolgente attività collettiva legata al suono che i partecipanti saranno chiamati a produrre, ascoltare e commentare. La proposta ha la durata di un'ora e mezzo (salvo modifiche precedentemente concordate).

**La visita può essere attuata con un gruppo composto da massimo 18 persone.**



## EX SECCATOI TABACCO



## L'OFFERTA DIDATTICA

Nella sede degli Ex Seccatoi Tabacco le proposte didattiche, differenziate per fasce d'età, includono sia la possibilità di visitare tutto il complesso museale (o una sua parte) in maniera partecipata - visita animata - oppure è possibile scegliere le opzioni in cui la visita si concentra su alcune sezioni espositive e viene associata a un laboratorio didattico articolato o a una breve esperienza laboratoriale.

**Tutte le proposte hanno la durata di un'ora e mezzo (salvo modifiche precedentemente concordate).**

**Ogni proposta può essere attuata con un gruppo composto da massimo 25 persone.**



## ➤ 2 - SCUOLE DELL'INFANZIA

- **Codice: 2A - Annotarsi: giocare con il nero** (visita ai Grandi Cicli Pittorici e all'Area Multimediale Documentaria + esperienza laboratoriale)  
Il gruppo verrà guidato alla scoperta dei Grandi Cicli Pittorici, realizzati da Alberto Burri tra gli anni '70 e '90, per poi visitare la sezione museale dell'Area Multimediale Documentaria. In corrispondenza del ciclo Annotarsi verrà proposta un'esperienza ludica volta al riconoscimento e alla classificazione delle diverse tipologie di nero attraverso l'impiego di materiali e texture differenti. I partecipanti saranno coinvolti in gruppo nell'interpretazione condivisa delle impressioni sensoriali ricevute, per stimolare la capacità di osservazione della realtà e favorire l'espressione di intuizioni, prospettive e attitudini personali.
- **Codice: 2B - Visita animata a una o più parti della collezione** (da concordare eventuali modifiche)  
La visita animata offre l'opportunità di elaborare attivamente i colori, le forme e le composizioni di Alberto Burri in un confronto divertente e partecipato.  
In relazione alla fascia di età interessata, sarebbe preferibile selezionare una collezione museale tra i Grandi Cicli Pittorici e l'Opera Grafica Permanente alla quale associare al termine della visita l'Area Multimediale Documentaria. Tuttavia, in caso di richieste specifiche o particolari necessità, è possibile comprendere nella visita due sezioni o tutte e tre.

## ➤ 3 - SCUOLE PRIMARIE

- **Codice: 3A - Diario di viaggio** (visita ai Grandi Cicli Pittorici e all'Area Multimediale Documentaria + laboratorio)  
Il gruppo verrà guidato alla scoperta dei Grandi Cicli Pittorici, realizzati da Alberto Burri tra gli anni '70 e '90, per poi visitare la sezione museale dell'Area Multimediale Documentaria. Ogni studente sarà dotato di un taccuino in cui annotare e rielaborare informazioni e immagini messe a disposizione durante il percorso. Questo strumento sarà inteso sia come un elaborato da sviluppare con creatività da parte di ciascuno che come incentivo a prestare attenzione durante la visita e assimilare più efficacemente i concetti espressi dall'operatore. Inoltre in tal modo l'esperienza del museo assumerà, oltre all'arricchimento generato dalla conoscenza e dalla fruizione del patrimonio artistico, anche il surplus di valore portato da ciascun partecipante nell'esercizio di rielaborazione privata degli stimoli forniti.
- **Codice: 3B - Stampa che ti passa** (visita ai Grandi Cicli Pittorici e all'Opera Grafica Permanente + laboratorio)  
Il gruppo verrà guidato alla scoperta dei Grandi Cicli Pittorici, realizzati da Alberto Burri tra gli anni '70 e '90, per poi visitare la sezione museale dell'Opera Grafica Permanente.  
Prima di iniziare la visita verrà proposta un'attività incentrata sulla grafica di Alberto Burri, con particolare attenzione alle serigrafie. Il laboratorio è progettato per sperimentare la pratica del trasferimento dei pigmenti da un supporto all'altro al fine di comprendere meglio il funzionamento di un processo di stampa. Prendendo spunto dagli incredibili risultati ottenuti dagli artigiani che hanno rivisitato le storiche tecniche incisive per stampare le opere del Maestro, ogni partecipante potrà declinare la tecnica spiegata dagli operatori per ottenere il proprio personale risultato.

- Codice: 3C - Non solo nero** (visita ai Grandi Cicli Pittorici e all'Area Multimediale Documentaria + esperienza laboratoriale)

Il gruppo verrà guidato alla scoperta dei Grandi Cicli Pittorici, realizzati da Alberto Burri tra gli anni '70 e '90, per poi visitare la sezione museale dell'Area Multimediale Documentaria. In particolare, la sezione dei Grandi Cicli comprende tre sale in cui il nero è l'unico colore presente non solo nelle opere ma anche sulle pareti: i partecipanti saranno invitati a immergersi nel nero dell'ambiente e a indagarne le molteplici potenzialità attraverso il contatto e la classificazione sperimentale di differenti toni e superfici di colore.
- Codice: 3D - Spezzatino di parole** (visita ai Grandi Cicli Pittorici e all'Opera Grafica Permanente + esperienza laboratoriale)

Il gruppo verrà guidato alla scoperta dei Grandi Cicli Pittorici, realizzati da Alberto Burri tra gli anni '70 e '90, per poi visitare la sezione museale dell'Opera Grafica Permanente. A partire dall'intenso rapporto fra Burri e i poeti del suo tempo, da Emilio Villa a Giuseppe Ungaretti, verrà indagata la relazione fra suono, parola e forma. In seguito a una creativa evocazione di termini in libertà, i partecipanti rielaboreranno quanto emerso in un gioco di scomposizione e ricomposizione in cui le parole si affrancheranno dal loro significato per diventare pura esplorazione sonora.
- Codice: 3E - Visita animata a una o più parti della collezione** (da concordare eventuali modifiche)

Questa tipologia di visita permette agli alunni di partecipare attivamente all'osservazione delle opere e alla costruzione di significati intorno alla pratica artistica di Alberto Burri. In relazione alla fascia di età interessata dalla scuola primaria, sarebbe preferibile selezionare una delle tre sezioni museali (Grandi Cicli Pittorici, Opera Grafica Permanente, Area Multimediale Documentaria) su cui concentrare la visita. Alternativamente, in caso di richieste specifiche o particolari necessità, è possibile comprendere nella visita anche due sezioni o tutte e tre. Quest'ultima opzione si adatta meglio alle classi quarta e quinta, in ogni caso incentiviamo gli insegnanti a scegliere l'opzione da loro ritenuta più opportuna in relazione alla classe.



## ➤ 4 - SCUOLE SECONDARIE DI PRIMO GRADO

- **Codice: 4A - Diario di viaggio** (visita ai Grandi Cicli Pittorici e all'Opera Grafica Permanente + laboratorio).

Il gruppo verrà guidato attraverso gli spazi che contengono i Grandi Cicli Pittorici, realizzati da Alberto Burri tra gli anni '70 e '90, per poi proseguire visitando la sezione museale dell'Opera Grafica Permanente. Ogni studente sarà dotato di un taccuino in cui annotare e rielaborare informazioni e immagini messe a disposizione durante il percorso. Questo strumento sarà inteso sia come un elaborato da sviluppare con creatività da parte di ciascuno che come incentivo a mantenere l'attenzione durante la visita e assimilare più efficacemente i concetti espressi. Inoltre in tal modo l'esperienza del museo assumerà, oltre all'arricchimento generato dalla conoscenza e dalla fruizione del patrimonio artistico, anche il surplus di valore portato da ciascun partecipante nell'esercizio di rielaborazione privata degli stimoli forniti.

- **Codice: 4B - Collezionisti si diventa** (visita ai Grandi Cicli Pittorici e all'Area Multimediale Documentaria + laboratorio)

Il gruppo verrà guidato attraverso gli spazi che contengono i Grandi Cicli Pittorici, realizzati da Alberto Burri tra gli anni '70 e '90, per poi proseguire visitando la sezione museale dell'Area Multimediale Documentaria. Fra i supporti digitali a disposizione, è di particolare interesse quello riferito alla presenza delle opere di Burri nel mondo: la ricerca pittorica dell'artista umbro ha fortemente caratterizzato il corso della storia dell'arte del Novecento e per questo è stata amata da collezionisti pubblici e privati a livello internazionale. Terminato il percorso di visita ogni partecipante verrà invitato a organizzarvi una vera e propria collezione personale, ispirandosi alle opere di Alberto Burri, ma anche di altri artisti, viste o nominate durante il tour del museo. I ragazzi verranno stimolati a creare una collezione tematica e coerente oltre che incoraggiati a esporre il progetto ai compagni.

- **Codice: 4C - Nero su nero** (visita ai Grandi Cicli Pittorici e all'Area Multimediale Documentaria + esperienza laboratoriale)

Il gruppo verrà guidato attraverso la sezione museale dei Grandi Cicli Pittorici, realizzati da Alberto Burri tra gli anni '70 e '90, per poi proseguire visitando la sezione museale dell'Area Multimediale Documentaria. Durante il percorso di visita sono presenti intere serie di opere completamente nere: per meglio comprendere come l'artista sia riuscito a differenziare le variabili cromatiche all'interno delle opere, pur utilizzando un unico colore, gli studenti saranno invitati a interrogarsi sulla classificazione di materiali, superfici, saturazioni e luminosità. In un lavoro corale realizzeranno composizioni coerenti e strutturate su variazioni di sfumature e texture.

- **Codice: 4D - Visita partecipata** (Da concordare eventuali modifiche)

Questa tipologia di visita permette agli alunni di prendere parte attivamente all'osservazione delle opere e alla costruzione di significati intorno alla pratica artistica di Alberto Burri. Verranno esplorate tutte e tre le sezioni della sede museale (Grandi Cicli Pittorici, Opera Grafica Permanente, Area Multimediale Documentaria) fornendo ai ragazzi gli strumenti per conoscere a tutto tondo l'operato del maestro. Alternativamente, in caso di richieste specifiche o particolari necessità, è possibile scorporare dalla visita anche una o due sezioni. Quest'ultima opzione si adatta meglio a quelle classi che vogliono condurre un'indagine più mirata riguardo a un solo aspetto della produzione del maestro. In ogni caso incentiviamo gli insegnanti a scegliere l'opzione da loro ritenuta più opportuna in relazione alla classe.



## ➤ 5 - SCUOLE SECONDARIE DI SECONDO GRADO

- **Codice: 5A** - **Il codice della bellezza** (visita ai Grandi Cicli Pittorici e all'Area Multimediale Documentaria + laboratorio)

Il gruppo verrà guidato attraverso gli spazi che contengono i Grandi Cicli Pittorici, realizzati da Alberto Burri tra gli anni '70 e '90, per poi proseguire visitando la sezione museale dell'Area Multimediale Documentaria. Prima di iniziare la visita i ragazzi verranno invitati a realizzare un "visore" che permetterà loro di ricercare le proporzioni auree che spesso si celano dietro l'armonia della composizione nelle opere di Burri. Nella realizzazione del visore possono essere previsti più gradi di difficoltà, dal semplice ricalcare la spirale aurea da un foglio prestampato alla realizzazione tecnica della stessa con gli adeguati strumenti. La visita in questo modo si prefigurerà come un viaggio all'interno di impaginati pittorici di rigorosa bellezza.

- **Codice: 5B** - **Poesia gestuale** (visita ai Grandi Cicli Pittorici e all'Opera Grafica Permanente + esperienza laboratoriale)

Il gruppo verrà guidato attraverso gli spazi che contengono i Grandi Cicli Pittorici, realizzati da Alberto Burri tra gli anni '70 e '90, per poi proseguire visitando la sezione museale dell'Opera Grafica Permanente. All'inizio della visita di quest'ultima sezione sarà posta l'attenzione sul rapporto fra Burri e poeti del calibro di Giuseppe Ungaretti ed Emilio Villa. Proprio come il maestro si è trovato di fronte alla sfida di creare un commento pittorico ai testi dei due grandi letterati, i ragazzi verranno invitati a produrre un personale commento a una poesia che verrà loro letta. Tale associazione verrà realizzata attraverso la manipolazione libera di un foglio di carta bianco: nell'interazione con il materiale neutro di partenza l'azione e la gestualità assumeranno un ruolo decisivo nel determinare il risultato.



- **Codice: 5C** - **Visita partecipata** (comprende la visita a ogni sezione della struttura. Da concordare eventuali modifiche)

Questa tipologia di visita permette agli studenti di prendere parte attivamente all'osservazione delle opere e alla costruzione di significati intorno alla pratica artistica di Alberto Burri. Verranno esplorate tutte e tre le sezioni della sede museale (Grandi Cicli Pittorici, Opera Grafica Permanente, Area Multimediale Documentaria) fornendo ai ragazzi gli strumenti per conoscere a tutto tondo l'operato del maestro. Alternativamente, in caso di richieste specifiche o particolari necessità, è possibile scorporare dalla visita anche una o due sezioni. Quest'ultima opzione si adatta meglio a quelle classi che vogliono condurre un'indagine più mirata riguardo a un solo aspetto della produzione del maestro. In ogni caso incentiviamo gli insegnanti a scegliere l'opzione da loro ritenuta più opportuna in relazione alla classe.



BURRIDOCUMENTA (Area Multimediale Documentaria)





## INFORMAZIONI PER LA VISITA

### SERVIZIO BIGLIETTERIA / PRENOTAZIONI

Per informazioni: tel. 075.8554649 - mail: [prenotazioni@fondazioneburri.org](mailto:prenotazioni@fondazioneburri.org)

Attivo dal martedì alla domenica, con orario 10.00 - 13.00 e 15.00 – 18.00

La **Richiesta di Prenotazione** dovrà essere inviata al Servizio Biglietteria della Fondazione compilando l'apposito modulo on-line (disponibile nella sezione **Servizi Educativi** del sito internet [www.fondazioneburri.org](http://www.fondazioneburri.org) ) indicando le seguenti informazioni:

- data della visita e orario di arrivo;
- numero totale degli alunni, docenti accompagnatori ed eventuali alunni con disabilità;
- la sede museale scelta (Palazzo Albizzini, Ex Seccatoi Tabacco oppure entrambe);
- se è richiesto il servizio di visita didattica;
- modalità di pagamento dei biglietti e delle visite didattiche, scegliendo tra le due opzioni indicate. Per motivi contabili non sono consentiti pagamenti in data successiva alla visita.

**La prenotazione, verrà confermata dalla Fondazione tramite mail, in base alle date e orari disponibili.**

### MODALITÀ DI INGRESSO

In osservanza delle norme di sicurezza e antincendio, nella sede museale di **Palazzo Albizzini** i gruppi possono essere di **max. 18 persone**, compresi gli accompagnatori, alla sede degli **Ex Seccatoi Tabacco** i gruppi possono essere di **max. 25/30 persone**, compresi gli accompagnatori.

Altri gruppi possono entrare in orari successivi, che saranno indicati al momento della prenotazione (ogni 30/40 minuti a Palazzo Albizzini – ogni 20 minuti circa agli Ex Seccatoi Tabacco). I gruppi dovranno attendere il proprio orario di ingresso all'esterno dell'edificio-museo. Non sono possibili eccezioni alle norme indicate.

### BIGLIETTI E VISITE DIDATTICHE

**(SCUOLA DELL'INFANZIA - SCUOLA PRIMARIA - SECONDARIA DI I GRADO - SECONDARIA DI II GRADO)**

#### **BIGLIETTO RIDOTTO**

- Palazzo Albizzini: euro 4,00 ad alunno
- Ex Seccatoi Tabacco: euro 6,00 ad alunno
- Cumulativo per i due musei: euro 8,00 ad alunno

#### **BIGLIETTO OMAGGIO**

- Insegnanti accompagnatori (1 ogni 10 alunni)
- Alunni con disabilità.

#### **VISITA DIDATTICA**

- **Palazzo Albizzini:** euro 50,00 per ogni gruppo di max. 18 persone (compresi gli accompagnatori).
- **Ex Seccatoi Tabacco:** euro 60,00 per ogni gruppo di max. 25/30 persone (compresi gli accompagnatori).

## PAGAMENTO TARIFFE

Sono disponibili due modalità di pagamento:

### 1. Al momento dell'ingresso in contanti o carta di credito/bancomat

- con questa opzione la **Richiesta di Prenotazione** può essere compilata direttamente dal docente;
- per il corrispettivo viene emesso lo scontrino fiscale;
- al fine di agevolare le operazioni di biglietteria è necessario che il "capogruppo" raccolga la quota per tutti i partecipanti.

### 2. Tramite emissione di fattura elettronica alla Pubblica Amministrazione e bonifico anticipato

- in questo caso la **Richiesta di Prenotazione** dovrà essere compilata dalla Segreteria dell'Istituto, indicando anche i dati completi di fatturazione e codice CIG;
- al ricevimento della fattura elettronica l'Istituto dovrà effettuare il pagamento tramite bonifico bancario, almeno 7 giorni prima della data di visita, inviando la ricevuta alla mail [prenotazioni@fondazioneburri.org](mailto:prenotazioni@fondazioneburri.org) quale conferma definitiva della prenotazione;
- qualora il modulo non venga compilato in modo completo o il pagamento non venga effettuato nei tempi indicati, **la prenotazione sarà considerata decaduta** e pertanto annullata;
- non sono previsti rimborsi per eventuali assenze dei partecipanti, salvo particolari eccezioni che dovranno essere autorizzate dalla Direzione della Fondazione Burri.

## ACCESSIBILITÀ ALLE SEDI



Finanziato  
dall'Unione europea  
NextGenerationEU



FONDAZIONE BURRI



MINISTERO  
DELLA  
CULTURA

Informiamo che gli spazi espositivi della sede di Palazzo Albizzini sono parzialmente accessibili alle persone con disabilità motoria, mentre quelli della sede degli Ex Seccatoi del Tabacco sono totalmente accessibili con la sedia a rotelle.

I musei della Fondazione Burri si sono dotati di nuova audioguida accessibile per non vedenti, disabili cognitivi e Lis oltre a contenuti in easy to read e a guide stampate in CAA (Comunicazione Aumentativa Alternativa). Sono inoltre disponibili modelli tiflodidattici mimetici per il pubblico non vedente, visite partecipate e laboratori didattici inclusivi con personale appositamente formato.



La Fondazione Palazzo Albizzini Collezione Burri sta lavorando per lo sviluppo di un piano di inclusione fondato su importanti esperienze già consolidate.

Nello specifico la Fondazione Burri opera in progetti per soggetti con disabilità fisica, psico-fisica e cognitiva attraverso la realizzazione di percorsi dove il disabile non sia solamente considerato fruitore delle attività proposte, ma diventi parte attiva nello sviluppo e nella realizzazione delle attività stesse.

Un significativo contributo a queste attività è legato all'avviso pubblico per la presentazione di proposte progettuali di intervento per la rimozione delle barriere fisiche, cognitive e sensoriali dei musei e luoghi della cultura privati nell'ambito del PNRR Missione 1 — Digitalizzazione, innovazione, competitività e cultura Misura 1 — “Patrimonio culturale per la prossima generazione” Componente 3 — Cultura 4.0 (MIC3-3) Investimento 1.2 “Rimozione delle barriere fisiche e cognitive in musei, biblioteche e archivi per consentire un più ampio accesso e partecipazione alla cultura” finanziato dall'Unione Europea — NextGenerationEU e gestito dal Ministero della Cultura.

### **NORME REGOLAMENTARI PER LA VISITA E PRENOTAZIONE:**

1. Gli insegnanti sono tenuti a sorvegliare gli alunni per tutto il percorso espositivo e a fargli mantenere un comportamento educato, tale da non recare danno alle opere esposte, né disturbo agli altri visitatori (non è consentito appoggiarsi alle pareti, correre nelle sale o parlare a voce alta).
2. Il gruppo deve rimanere unito per tutto il percorso espositivo e mantenersi a distanza di sicurezza dalle opere. Le visite guidate possono essere svolte anche dai docenti accompagnatori, si precisa che all'interno delle sale espositive per motivi di sicurezza, a tutela delle opere esposte, non sono consentiti laboratori didattici ma solo visite guidate didattiche.
3. Alla sede degli Ex Seccatoi Tabacco non è permesso salire sulle sculture esposte negli spazi esterni o interni della Collezione.
4. Sono vietate fotografie o riprese filmate con apparecchi professionali. Le foto sono consentite solo con lo smartphone o tablet, per uso personale, nel rispetto della privacy degli altri visitatori.
5. Gli zaini, borse ingombranti e ombrelli dovranno essere depositate in biglietteria.
6. Qualsiasi variazione alla prenotazione (data di visita - orari di ingresso - annullamento della prenotazione - annullamento delle visite didattiche), dovrà essere **obbligatoriamente** comunicata alla Fondazione almeno tre giorni prima della data della visita.

